

*Argamum*  
Sector „Bazilica II” (1981–1994).  
Considerații preliminare privind locuirea romană târzie

FLORIN TOPOLEANU

Un loc aparte între monumentele dezvelite de Paul Nicorescu la Argamum îl ocupă bazilica trina-vată, de mari dimensiuni<sup>1</sup>, aflată pe marginea fale-zei, în apropierea jumătății laturii de est a incintei.

În anii 1965–1967, Maria Coja a identificat două faze constructive ale bazilicii, prima datată în sec. V p. Chr., iar a doua, cu absida mai retrasă spre interior, în sec. VI, având două niveluri de funcționare<sup>2</sup>.

Un sondaj de verificare din anul 1981 (S 1) a marcat reluarea cercetărilor în acest sector, numit convențional „Bazilica II”. De-a lungul a 12 cam-panii de săpături arheologice, au fost practicate, la vest de bazilică, 4 secțiuni și 26 de casete (fig. 1), însumând peste 1 300 m<sup>2</sup> excavați<sup>3</sup>.

Precizăm că raportul de față are un caracter preliminar. O interpretare completă și corectă a săpăturilor nu este încă posibilă deoarece o mare parte dintre martorii casetelor nu au fost demontați, astfel că doar monumentele din sec. VI vor bene-ficia de o prezentare mai amplă (fig. 2), epocile anterioare fiind tratate cu o firească prudență.

Zidul oblic, aflat la 6–10 m distanță de latura de vest a bazilicii, dezvelit în campaniile anterioare doar pe un rând de asize, a fost considerat, datorită orientării și dimensiunilor sale (0,90 m lățime) ca având rol de protecție împotriva vânturilor dinspre nord<sup>4</sup>. În realitate, acest zid s-a dovedit a fi latura

de est a unui mare edificiu, reprezentativ pentru ju-mătatea de sud a sectorului I, mai joasă, plată și mai afectată de intervenții moderne.

**Edificiul 1 (E 1)** este compus din cinci încăperi. (fig. 2), dispuse în formă de „U” în jurul unei curți interioare, prevăzute cu portic. În stadiul actual al cercetării sunt vizibile două faze constructive prin-cipale.

Inițial, spațiul ocupat de încăperile **a** și **b** forma o singură cameră mare (cca 11×6 m). Comparti-mentarea s-a realizat prin construirea unui zid prevăzut cu ușă, adosat nesimetric față de pilaștrii laturii lungi de est. Remarcăm la acesta elevația din calupuri de chirpic, consolidată cu șenaje din lemn. Se păstrează doar lăcașurile a patru montanți pe segmentul de est. În mijlocul încăperii **b** (fig. 3) a fost descoperită *in situ* baza unui stâlp de susținere a planșeului care, probabil, a funcționat și înaintea compartimentării, funcția pandantului său din încăperea **a** fiind preluată de zidul inter-mediar. Modificări a suferit și încăperea **a** prin extinderea sa spre sud-est, pentru a se încadra ansamblului urbanistic al zonei, dacă nu cumva colțul păstrat în dreptul ușii aparține unei faze mai vechi. Din zidul inițial de compartimentare a fost folosit capătul de vest ca pilastru.

Primul nivel ferm (**N 1**) se găsește în încăperile **a** și **b** la –1,70–2,10 m, sub forma unei lutuieli dure și plane, construite direct pe stânca ce pare să fi fost amenajată în acest scop, la –0,50 m sub cota pavajului curții interioare<sup>5</sup>. Acest nivel, căruia

<sup>1</sup> Paul Nicorescu, BSH, 25, 1944, 1, p. 96–99.

<sup>2</sup> Maria Coja, BMI, 40, 1972, 3, p. 38.

<sup>3</sup> Rezultatele cercetărilor din acest sector au fost comuni-cate preliminar în cadrul sesiunilor anuale de rapoarte arheo-logice.

<sup>4</sup> Ipoteză P. Nicorescu, *op. cit.*, p. 98, reluată de I. Barnea, *Arta creștină în România*, I, București, 1979, p. 148.

<sup>5</sup> Astfel de denivelări dintre străzi și locuințe sunt frecven-te și la Tropaeum Traiani (vezi Mihai Sâmpetru, *Orașe și cetăți romane târzii la Dunărea de Jos*, București, 1994, p. 27, 46).

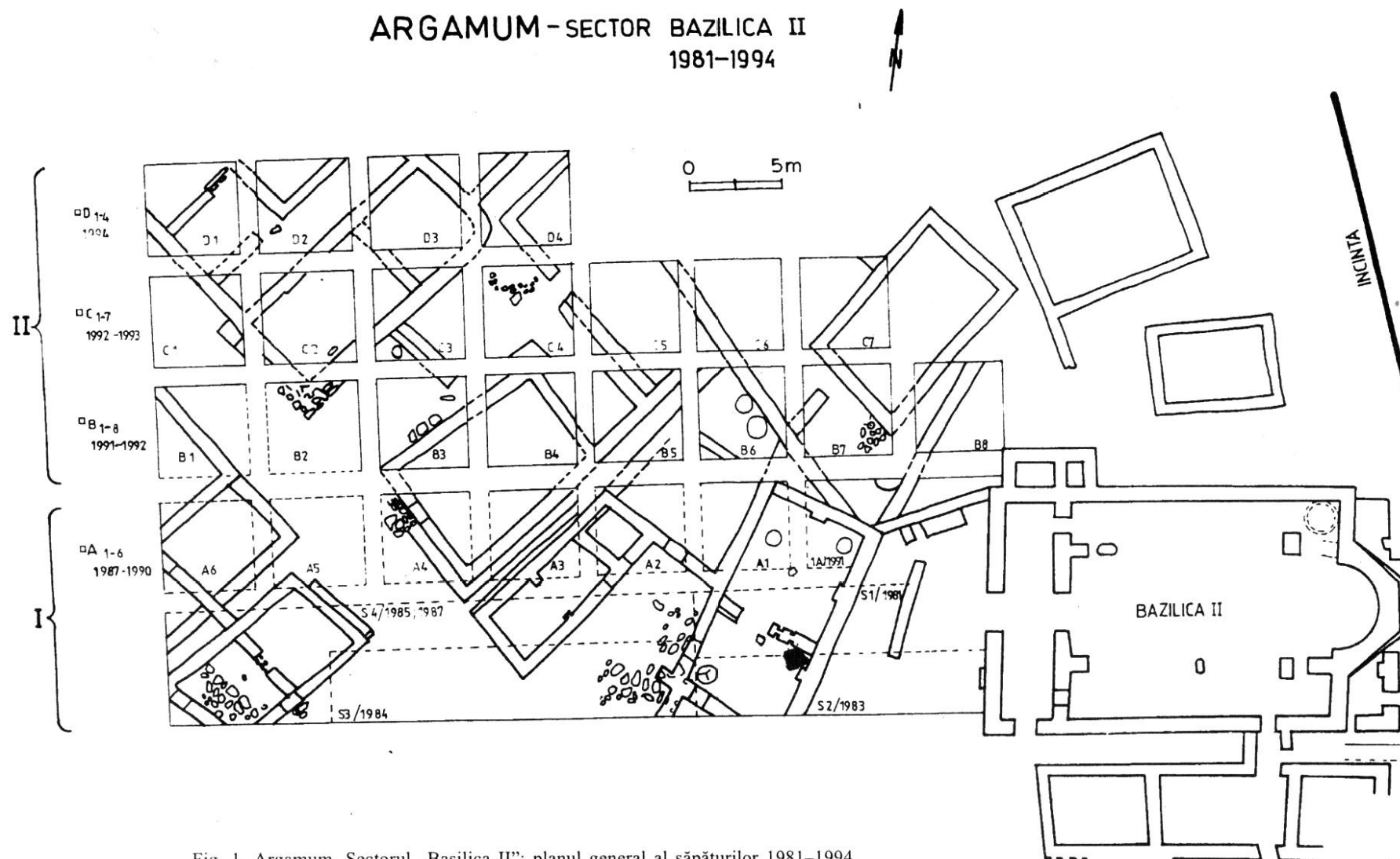


Fig. 1. Argamum. Sectorul „Basilica II”; planul general al săpăturilor 1981-1994.

# ARGAMUM – SECTOR BAZILICA II

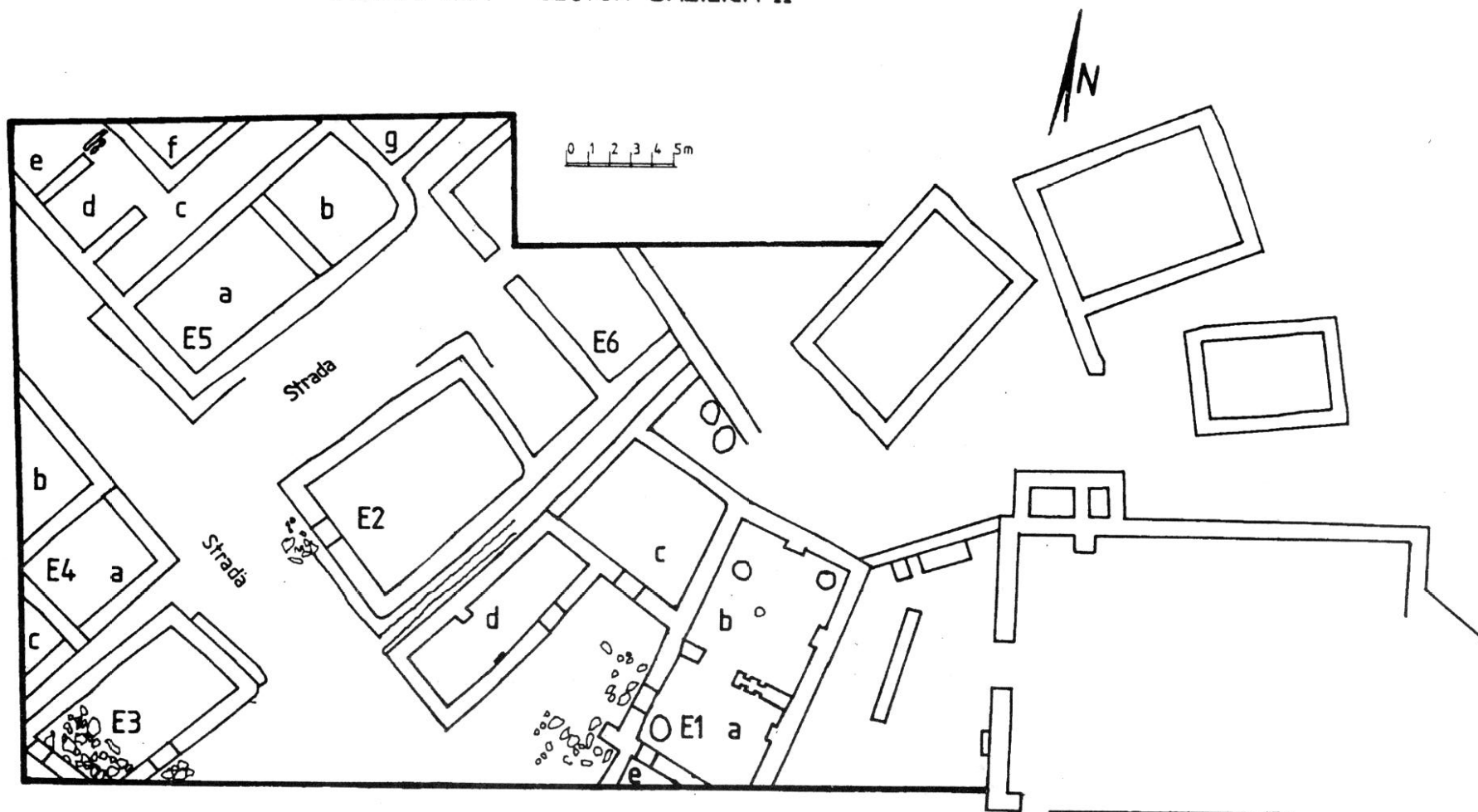


Fig. 2. Argamum. Sectorul „Basilica II”: monumentele din sec. VI p. Chr.



1	
2	3
4	5

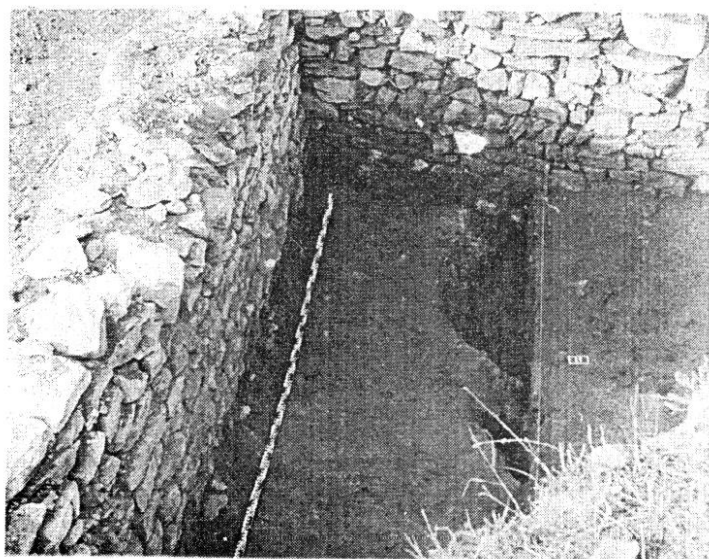


Fig. 3. Argamum. Sectorul „Basilica II”: 1 E, încăperea b; pavajul curții interioare; 3 baza stâlpului de cornișe *in situ*; 4 E 1, încăperea d, N 1 și gropile din prima epocă a fierului; 5 strada.

ii aparține vatra din colțul de nord-est, complet distrusă de dărâmătura masivă și de lăcașul săpat în stâncă al unui chiup în colțul de sud-vest al încăperii **a**, precum și alte două chiupuri instalate identic în încăperea **b**, este datat cu monede de la Justinian și Justin II.

În încăperea **a**, la  $-0,90-0,95$  m, deasupra vetei și demantelând până la această cotă pilastrul, se mai păstrează sporadic un nivel (**N 2**), demontat spre vest de o mare groapă modernă. Acesta corespunde nivelmetric pragului încăperii și curții interioare a **E 1**. Distrugerea aici a lui **N 2** se datorează în mare măsură intervențiilor moderne, poate chiar săpăturilor neconsemnate în plan ale lui Paul Nicorescu.

Intervențiile succesive, antice sau moderne, din această zonă sunt sugerate și de o monedă histriană din sec. V a. Chr., găsită în dărâmătura de sub vegetal în aceeași încăpere **a**. Edificatoare în acest sens este și situația din încăperea **c**, unde o groapă modernă, perfect vizibilă și pe profile, a afectat până la stâncă întregul său perimetru.

Tot două niveluri au fost documentate și în încăperea **d** din **E 1**. **N 1**, datat cu monedă de la Justinian, a fost amenajat direct pe stâncă la  $-1,50-1,60$  m și a folosit zidul de compartimentare, iar **N 2** a funcționat la nivelul pragului și al curții interioare la  $-1,10$  m, fără zidul intermediar. Cercetările din **E 1** au constatat că, în prima parte a sec. VI, în zonă a fost efectuată o radicală operațiune de decapare, eliminându-se în totalitate monumentele anterioare. Astfel că, toate zidurile **E 1** sunt construite direct pe stâncă, urmând chiar denivelările, naturale sau artificiale, ale acesteia. Amintim în acest sens doar situația din încăperea **d** (fig. 3/4), unde, sub **N 1**, stânca a fost evident amenajată, asemănător gropilor aparținând primei epoci a fierului găsite în sectorul „Faleză Est”<sup>6</sup>.

Cu toate că zidurile sunt îndeajuns de solide și atent construite, nu există elemente sigure pentru a presupune existența unui etaj. Ținând cont însă de evidenta preocupare pentru sistematizarea urbanistică a zonei, acesta mai degrabă lipsea, pentru a fi pusă în valoare bazilica, o construcție monumentală în orice caz. Planul general al edificiului și zidurile principale țesute îi conferă unitate constructivă, în timp ce unitatea funcțională îi este asigurată de curtea interioară. În fața intrării în încăperea **a** se mai păstrează un pavaj (fig. 3),

îngrijit construit din dale din calcar neprelucrate, dar cu o față plană, și perfect îmbinate, prevăzut cu portic, ai cărui stâlpi din lemn au fost fixați în lăcașuri săpate în blochete mari din piatră, unul găsit chiar *in situ* (fig. 3/3).

Amenajările gospodărești din încăperile **a** și **b** (vatră, chiupuri) ar putea indica o destinație comercială a edificiului, perfect justificată prin poziția sa centrală și apropierea de Bazilica II.

Elementul principal al părții de sud a sectorului îl constituie strada (fig. 3/5), lată de aproximativ 5 m, cu o deschidere de peste 20 m spre sud, reprezentând, probabil, o piață. Tot spre sud este orientată și curtea **E 1**, întregul ansamblu având în comun modul de realizare, dar și unitatea și continuitatea descoperirilor monetare. Astfel, strada, piața și curtea interioară sunt construite din pietre mici, neprelucrate, prinse într-un lut dur, cenușiu închis, de pe care s-au recoltat monede de la Theodosiu II, Justinian, Justin II și Mauriciu Tiberiu.

Edificiile construite de o parte și de alta a străzii au în general trăsături comune cu **E 1**: maniera de realizare a zidurilor, orientarea lor și nivelurile date în aceeași epocă.

**Edificiul 2 (E 2)** este despărțit de **E 1** printr-o stradă largă de aproximativ 1 m în care se mai păstrează latura de est a unui canal colector pentru apele pluviale (fig. 4/2). Compus dintr-o singură mare încăpere (cca  $9 \times 6$  m), cu ușă și prag către stradă (fig. 4/1), **E 2** avea latura de sud-vest și pe cea dinspre canal dublate spre exterior de un zid, acum cu rost de bordură. În interior, deși cercetarea nu este încă încheiată, au fost documentate până în prezent trei niveluri de locuire, inegal conservate și puternic afectate de dărâmătura masivă, dar și de unele intervenții moderne. Dacă primele două se datează, ca și în cazul **E 1**, în sec. VI, de data aceasta însă doar cu ajutorul ceramicii tipice (amfore, opaițe creștine), de pe al treilea nivel, aflat la  $-1,20-1,60$  m, s-au recoltat două monede de la Constantin I și Maximinus Daza. Finalizarea săpăturii în interior și un eventual sondaj în zona străzii ne vor lămuri dacă nu cumva bordura amintită mai sus este traseul de sec. IV al edificiului.

O situație asemănătoare întâlnim și la **Edificiul 3 (E 3)**, aflat în colțul de sud-vest al sectorului „Bazilica II”. Încăperea, de mari dimensiuni (cca  $8 \times 4,50$  m), este prevăzută cu două uși, una cu prag, spre piață, și alta blocată, pe latura de sud-vest, orientată probabil spre altă cameră. **N 1** marcat de

<sup>6</sup> Mihaela Mănușu-Adameșteanu, Pontica, 25, 1992, p. 57.



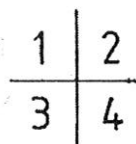
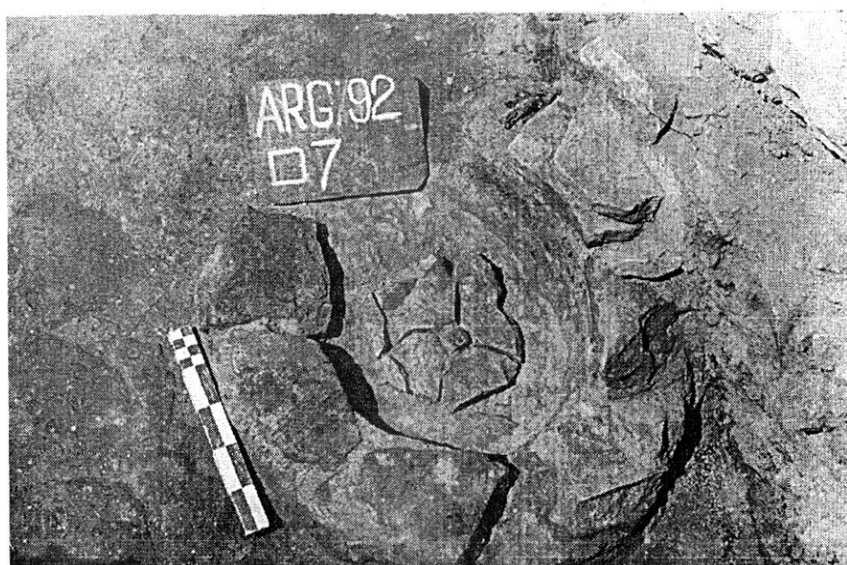


Fig. 4. Argamum. Sectorul „Basilica II”: 1 E 2; 2 canalul dintre E 1 și E 2; 3 E 3 cu zidul interior de sec. IV p. Chr.; 4 E 3, plinta N 1.



1
2
3

Fig. 5. Argamum. Sectorul „Basilica II”: 1 E 5, caseta D 1; 2 E 5, caseta D 2, nivelul incendiât al fazei I; 3 spațiul de trecere dintre E 5 și E 6.



1	
2	
3	

Fig. 6. Argamum. Sectorul „Basilica II”: 1 E 5, caseta C 2: fazele zidului principal și pragul interior; 2 caseta B 7, nivelul incendiat; 3 caseta B 7, râșniță *in situ*.



o plintă surprinsă pe trei din laturile încăperii (fig. 4/4) și N 2 reprezentat de un pavaj ce ocupă sfertul de sud-vest al acesteia, sunt date, ca și în celelalte cazuri, cu monede de la Justinian, Justin II și Mauriciu Tiberiu. O monedă din sec. IV, de la Gallus, descoperită de data aceasta într-un context arheologic clar, datează zidul prevăzut cu ușă de sub N 1 (fig. 4/3).

Demantelat de E 3 și nivelat de stradela lată de 1 m de la nord-vest, zidul din sec. IV p.Chr. a fost însă refolosit de constructorii **Edificiului 4 (E 4)** prin adosarea acestuia a încăperilor a și c. Momentul este marcat probabil de moneda de la Justinian găsită pe coama zidului de nord-est – sud-vest al încăperii a. Cercetarea E 4 fiind încă incompletă, menționăm doar că în încăperea a au fost identificate două niveluri de locuire.

Nefinalizată este și cercetarea **Edificiilor 5 și 6 (E 5, E 6)**, aflate în partea de nord a sectorului (II), mai înaltă, cu un strat arheologic mai consistent și mai puțin afectată de intervențiile moderne.

Din E 5 se cunosc șapte încăperi (a – g), planul său general indicând că a folosit drept locuință (*domus*). Și în acest caz au fost remarcate mai multe faze constructive, concludentă în acest sens fiind situația din caseta D 1 (fig. 5/1). În prima fază, zidul principal, paralel cu strada, a funcționat cu un pavaj spre interior. După un incendiu puternic, zidul a fost refăcut cu un traseu ușor deplasat spre stradă, astfel că prima sa fază a devenit plintă. O dată cu această refacere, i-a fost adosat un zid de compartimentare construit pe umplutura pavajului. De remarcat că în această umplutură a fost descoperită o lespede în care era cioplit lăcașul unui stâlp ce provenea, se pare, de la porticul unei curți interioare. În faza a treia, ușa zidului adosat a fost blocată, dacă nu este cumva vorba de o înălțare a pragului, nivelul corespunzător nefiind însă identificat. Cele două faze ale zidului principal exterior sunt vizibile și în caseta C 2, unde, în colț de sud-est, se pare că în prima fază a funcționat o ușă, din care s-a păstrat *in situ* pragul interior (fig. 6/1). Incendiul puternic, constatat pe pavaj, este vizibil și în preajma ușii din caseta D 2, unde au fost găsite bârne arse (fig. 5/2). Deosebită este forma absidală a colțului de est al încăperii b, soluție constructivă adoptată pentru a se crea un spațiu de circulație între E 5 și E 6 (fig. 5/3). Acestui din urmă edificiu i-a fost asigurat accesul spre strada principală printr-o arteră secundară, lungă de aproximativ 14 m, amenajată între E 2 și

E 5. Două monede de la Justinian, descoperite la intrare, fixează un reper cronologic de funcționare a E 6.

În zona din nordul E 1, unde înălțimea tercnului se apropie de cota maximă intramurană, cercetarea în casete este limitată, mai pregnant aici, de martori ce acoperă situații esențiale pentru înțelegerea săpăturii. De aceea, în continuare, mă voi rezuma doar la o prezentare generală a stării ruinelor.

În caseta 1 A s-a constatat că zidul de nord al încăperii b din E 1, dar și segmentul care-l unește cu bazilica, au demantelat colțul de sud al unui mare edificiu, foarte îngrijit construit, cu ziduri groase de 1 m. Nivelul său, puternic incendiat, se găsește la -1,60–1,70 m, sub o depunere, groasă de aproximativ 0,70 m, de țigle, olane și bârne carbonizate, provenind de la șarpanta acoperișului (fig. 6/2). Pe nivel a fost descoperită partea inferioară a unei rășnițe (*meta*), fixate cu un piron de fier într-un pavaj special construit aici. Rășnița este încadrată de o amenajare din piatră, lutuită spre interior, pentru recuperarea făinii (fig. 6/3). Tot aici se găsește *in situ* și un chiup parțial prins în martorul de nord al casetei 1 A (fig. 7/1), al cărui nivel de folosire, aflat desigur mai sus, nu s-a păstrat. Și în acest caz, în profilul martorului se observă intervențiile moderne care au distrus vasul până mai jos de diametrul maxim. Datarea monumentelor descrise este sugerată de fragmentele ceramice, cu analogii în sec. IV–V, la care se adaugă și o monedă de la Anastasius găsită în dărâmătura de peste nivel.

Edificiul prezentat nu este însă singurul anterior secolului VI din acest sector. Sondajul de pe strada dintre E 2 și E 5, din caseta C 3, a identificat un zid dublu, pe al cărui nivel a fost descoperit un tezaur format din aproximativ 60 de monede de bronz, întregi și fragmentare, din care câteva sunt de la Marcian, Leon și Zenon, majoritatea pieselor fiind emise în timpul lui Anastasius<sup>7</sup>.

Și tot în partea de nord a sectorului au apărut indicii clare ce reconfirmă ipoteza Mariei Coja privind locuirea din prima parte a sec. VII<sup>8</sup>. Stratigrafic, această perioadă este reprezentată printr-un

<sup>7</sup> Tezaurul, împreună cu întregul lot de monede din sectorul „Bazilica II”, a fost încredințat spre studiu dlui dr. Gh. Poenaru Bordea. Îi mulțumesc și cu această ocazie pentru bunăvoința cu care mi-a pus la dispoziție primele informații.

<sup>8</sup> Maria Coja, *op. cit.*, p. 40, 42.

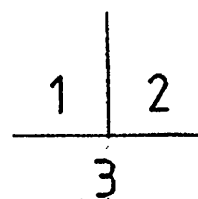
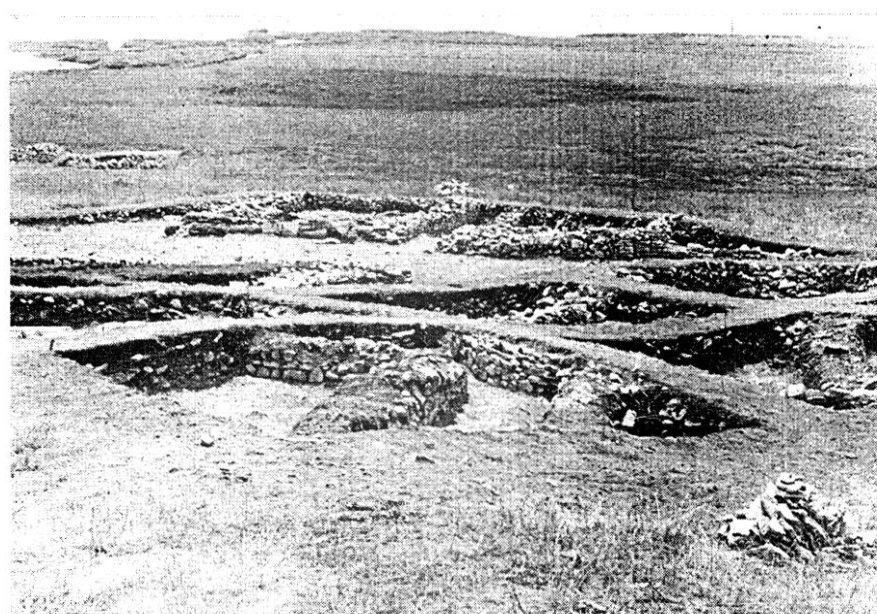


Fig. 7. Argamum. Sectorul „Basilica II”:  
1 caseta 1 A; 2 caseta B 6, zidul și  
chiupurile ultimului nivel (sec. VII  
p. Chr.?); 3 vedere generală a sectorului  
„Basilica II”.

nivel aflat la 0,30–0,50 m de la suprafața actuală de călcare, construit din piatră, prins într-un lut dur, galben, având grosimea de 0,30–0,06 m. Semnificativ este profilul de vest al casetei B 7, pe care se observă clar cum acest nivel demantelează uniform și suprapune zidul de aici.

Sec. VII este prezent și din punct de vedere constructiv. S-a păstrat un zid doar pe un rând de asize, transversal pe strada dintre E 2 și E 5, un altul în caseta B 6, construit pe traseul laturii de vest a marelui edificiu din sec. V. Aceleași faze îi aparțin și două chiupuri (fig. 7/2) precum, și eventual, bordura care ar confirma și în acest sector o distrugere<sup>9</sup>.

Din sec. V, poate chiar mai devreme, alături de monumentele amintite, mai notăm, măcar ca ipoteză de lucru, nivelul puternic incendiat din E 5, foarte asemănător ca aspect general cu cel de pe nivelul marelui edificiu din nord-estul sectorului. Dacă luăm în considerare data *post quem* a tezaurului din caseta C 3 se poate presupune un dezastru și către sfârșitul domniei lui Anastasius.

La scurtă vreme după acest moment a avut loc refacerea operată în vremea lui Justinian<sup>10</sup>, după ce, mai întâi, zona a fost parțial decapată până la stâncă. Au fost cruțate zidurile ce puteau fi refolosite, cum este cazul zidului care a supraviețuit din sec. IV, iar altele au fost nivelate, ca în cazul zidului dublu din caseta C 3 peste care s-a construit strada secundară sau al edificiului din nord-vest peste dărâmbătura căruia (poate prea masivă pentru a putea fi cărată) în sec. VI a fost construită o încăpăre al cărei nivel este datat cu o monedă de la Justinian<sup>11</sup>.

Prezența arheologică consistentă a începutului sec. VII presupune o perioadă de relativă liniște în care sunt evidente preocupări edilitare și economice, chiar dacă, cel puțin în parte, sistemul defensiv al cetății fusese dezafectat<sup>12</sup>.

Cu siguranță, continuarea cercetărilor arheologice din această zonă va aduce noi precizări și, eventual, va nuanța aceste considerații preliminare. Coroborarea informațiilor oferite de sectorul „Bazilica II” cu cele privind locuirea romană târzie din sectorul „Faleză Est” și din zona extramurană vor permite urmărirea evoluției istorice, economice și urbanistice a cetății Argamum în epoca romană și romano-bizantină.

<sup>9</sup> *Ibidem*, p. 40.

<sup>10</sup> *Ibidem*, p. 36, 38.

<sup>11</sup> Mă gândesc la răscoala religioasă a lui Vitalian, stăpân în dioceza Thraciei, și la existența celor patru bazilici de la Argamum.

<sup>12</sup> Procopius, *De aedificiis*, IV.

## ARGAMUM.

### SECTEUR «BASILIQUE II» (1981–1994). CONSIDÉRACTIONS PRÉLIMINAIRES CONCERNANT L'HABITATION DE BASSE ÉPOQUE ROMAINE

#### RÉSUMÉ

Les recherches archéologiques systématiques déroulées au sud et au sud-ouest de la «Basilique II» – celle-ci découverte par les campagnes antérieures (1980) – ont mis à jour, partiellement, plusieurs monuments appartenant à la basse époque romaine (IV<sup>e</sup> s. ap. J.-C.). Il s'agit de rues (et ruelles) et d'édifices qui ont les fondements mis sur le roc, après le décapage des niveaux antérieurs d'époque grecque et romaine.

C'est le VI<sup>e</sup> s. ap. J.-C. qui est le mieux représenté: six édifices avec des phases constructives et niveaux bien définis chronologiquement par des monnaies et le matériel céramique typique.

Les consistantes traces archéologiques du VII<sup>e</sup> s. ap. J.-C. sont d'une importance particulière dans ce secteur, ce qui nous fait soupçonner qu'à Argamum il y a eu une période de relative accalmie durant laquelle sont évidentes des préoccupations édilitaires et une activité économique notable, même si, du moins en partie, le système défensif de la cité a été désaffecté.

#### EXPLICATIONS DES FIGURES

Fig. 1. Argamum. Secteur «Basilique II»: sections et cassettes. Fouilles 1981–1994.

Fig. 2. Argamum. Secteur «Basilique II»: les monuments du VI<sup>e</sup> s. ap. J.-C.

Fig. 3. Argamum. Secteur «Basilique II»: 1 l'édifice n° 1, la chambre b; 2 le pavage de l'édifice n° 1; la cavité du pilier; 4 l'édifice n° 1, la chambre d et le roc perforé par les fosses hallstattiennes; 5 la rue.

Fig. 4. Argamum. Secteur «Basilique II»: 1 l'édifice n° 2; 2 le canal collecteur entre l'édifice n° 1 et l'édifice n° 2; 3 l'édifice n° 3, le mur de l'édifice du IV<sup>e</sup> s.; 4 l'édifice n° 3, la plinthe du N 1.

Fig. 5. Argamum. Secteur «Basilique II»: 1 E 5, cassette D 1; 2 E 5, cassette D 2, le niveau de la I<sup>re</sup> phase avec des poutres carbonisées; 3 le passage entre E 5 et E 6.

Fig. 6. Argamum. Secteur «Basilique II»: 1 E 5, cassette C 2; les phases du mur principal et le seuil; 2 cassette B 7; le niveau incendié; 3 cassette B 7, le moulin à bras *in situ*.

Fig. 7. Argamum. Secteur «Basilique II»: 1 cassette I A, vase à provisions (?) du N 1; 2 cassette B 6, le mur et les vases à provisions du dernier niveau (VII s. ap. J.-C. ?); 3 vue générale du secteur «Basilique II».